



PVSchoolsTM Preparado

Dando Prioridad a la
Salud de Nuestra
Comunidad

Año Escolar 2020-2021

Centro Administrativo del Distrito Escolar:

- ▶ 15002 N. 32nd St., Phoenix, AZ 85032
- ▶ 602-449-2000 ▶ PVSchools.net

Actualizacion: 18 de diciembre de 2020

Mensaje del *PV*Schools

Hemos estado planeando diligentemente y preparándonos para el regreso de los alumnos a las escuelas para el ciclo escolar 2020-2021 teniendo en cuenta la salud, la seguridad y el bienestar de nuestros alumnos, personal escolar y la comunidad.

Innumerables personas invirtieron su tiempo y conocimiento para desarrollar un plan que provee opciones educativas para nuestras familias y entornos de aprendizaje que sean seguros. Además de un incremento en las medidas de seguridad y salud para el regreso a la enseñanza en persona, el plan incluye escenarios de planes contingentes, en caso de que tengamos que mover la enseñanza nuevamente a un modelo en línea.

Conforme continuamos monitoreando la información, los lineamientos de los oficiales de salud pública e indicaciones del Gobernador Ducey, continuaremos ofreciendo información actualizada respecto a la transición hacia el aprendizaje de tiempo completo en persona.

Las decisiones que guiaron nuestros planes de reapertura se basaron en las más recientes recomendaciones del Centro de Control y Prevención de Enfermedades (*CDC*), el Departamento de Educación de Arizona (*ADE*), el Departamento de Salud Pública del Condado de Maricopa (*MCDPH*), los gobiernos locales y estatales y por último, información proveniente de familias, personal docente y no docente y miembros de la comunidad. Reconocemos que las circunstancias y lineamientos relacionados con el *COVID-19* puede seguir cambiando y continuaremos adaptando nuestros planes para responder a dichos cambios.

Les agradecemos nuevamente su paciencia y apoyo al navegar juntos por esta pandemia del *COVID-19*.

Junta Directiva

Anne Greenberg
Presidente

Julie Bacon
Miembro

Nancy Case
Miembro

Susan Matura
Miembro

Sue Skidmore, Ed.D.
Miembro

Equipo de Liderazgo

James P. Lee, Ed.D.
Superintendente Interino

Troy Bales, Ed.D.
Superintendente Auxiliar de Recursos Humanos

Dan Courson, Ph.D.
Superintendente Auxiliar de Currículo y Enseñanza

Laura Felten
Superintendente Auxiliar de Operaciones Administrativas

Steven Jeras, Ed.D.
Superintendente Auxiliar de Liderazgo a Nivel Primaria

Andre Long
Superintendente Auxiliar de Liderazgo a Nivel Secundaria y Bachillerato

Criterios de Reapertura para la Enseñanza Presencial

PVSchools ha establecido criterios de reapertura para regresar a la enseñanza en persona de tiempo completo en los planteles y edificios.

Para que sea más fácil de entender vamos a utilizar una descripción tipo semáforo vial:



La "Luz Verde" significa el regreso al aprendizaje en persona

Pruebas positivas por debajo del 5%

Y

Menos de 50 casos diarios por cada 100,000 personas de la población

La "Luz Amarilla" significa alerta en caso de un posible regreso a la enseñanza en línea

Pruebas positivas entre 5% y 10%

O

Casos diarios de entre 50 a 100 en 100,000 personas

La "Luz Roja" significa alto al aprendizaje en persona y regresar al aprendizaje en línea

Pruebas positivas arriba del 10%

O

Casos diarios mayores a 100 en 100,000 personas

Las mediciones deben mantenerse por dos semanas antes de poder cambiar al aprendizaje en persona y por una semana para regresar al aprendizaje a distancia. Dichas mediciones son tomadas utilizando la información disponible a nivel distrito del tablero de datos del Departamento de Salud Pública del Condado de Maricopa, el cual es actualizado cada jueves a las 9:00 a.m. El tablero de datos y la información más actualizada puede ser consultada en la página del distrito escolar en www.pvschools.net/reopening.

Su Camino de Regreso a la Escuela

El año escolar 2020-2021 inició en la fecha programada originalmente que fue el miércoles, 5 de agosto en un entorno total de aprendizaje virtual.

El 18 de septiembre de 2020, la Junta Directiva aprobó el siguiente calendario para el regreso por etapas al aprendizaje presencial:

Fecha de Comienzo: 8 de octubre	Fecha de Comienzo: 12 de octubre	Fecha de Comienzo: 19 de octubre
<ul style="list-style-type: none">• Preescolar• Kindergarten, 1º, 2º, 3º, 7º y 9º grados• así como las escuelas Roadrunner y Sweetwater• grupos autocontenidos de Educación especial.	<ul style="list-style-type: none">• 4º, 5º, 6º y 10º grados	<ul style="list-style-type: none">• 11º y 12º grados

El realizar un inicio de las clases escalonado o por fases permitirá que los alumnos con mayor necesidad sean los primeros en regresar. Asimismo, permite un período que garantizará la estabilidad en la seguridad de la salud y proporcionará a los alumnos en transición (Kinder, 7º y 9º) la oportunidad de aclimatarse al plantel.

Las familias que decidan no enviar a su(s) hijo(s) de regreso al aprendizaje en persona podrán permanecer utilizando el aprendizaje a distancia por medio de *PVConnect* o *PVOnline*. Las escuelas estarán colaborando con las familias para confirmar su opción preferida de aprendizaje.

Información General de las Opciones de Aprendizaje

Aprendizaje Presencial



Los alumnos desde Preescolar hasta 12º grado seguirán el horario presencial de día completo en la escuela.

Medidas adicionales de salvedad serán instituidas (ver detalles a partir de la página 6). Los alumnos deberán utilizar un cubrebocas mientras se encuentren en el plantel y en el autobús escolar.

Dependiendo de la capacidad del programa y el personal docente, los alumnos tendrán la oportunidad de cambiarse a o del modelo *PVOnline* al final del trimestre (para K a 6º) y al final del semestre (para 7º a 12º). Los alumnos de cada clase tanto en persona como en línea seguirán la enseñanza de sus maestros.

En caso de que un alumno se tenga que quedar en cuarentena por haber estado expuesto al *COVID-19*, el alumno podrá continuar con su aprendizaje con su maestro y compañeros desde su hogar por medio del modelo *PVConnect*.

Información General de las Opciones de Aprendizaje (Continuación)

PVConnect



Los alumnos de preescolar a 12° grado que participen en el modelo *PVConnect* seguirán el horario presencial de día completo.

En la mayoría de casos, los alumnos verán la instrucción de su maestro en clases por medio de *Google Meet* or *WebEx* utilizando su computadora al mismo tiempo que su maestro enseña a los alumnos en persona. Las lecciones pueden incluir tiempos de enseñanza directa, discusiones de temas y trabajos independientes. La expectativa es que los alumnos se conecten a la enseñanza en línea en horarios designados y permanezcan en el salón virtual hasta que el maestro les indique lo contrario.

Cuando sea posible, el maestro de *PVConnect* seguirá siendo el mismo. Pueden haber variaciones de este modelo para algunos programas.

PVOnline



Los alumnos de K a 12° grado participarán en aprendizaje completamente en línea a su propio paso con la expectativa de cumplir con una meta de progreso mensual.

Los alumnos se encuentran inscritos en este modelo en lugar de asistir físicamente a una escuela. *PVOnline* es un proveedor de enseñanza a distancia autorizado por el estado de Arizona por la Junta Directiva de Educación del Estado de Arizona y está completamente acreditado como una extensión del distrito escolar. Todos los maestros de *PVOnline* son altamente calificados y certificados en su área de enseñanza.

Antecedentes e Información

Con el objeto de desarrollar recomendaciones acerca de la reapertura de escuelas para el ciclo escolar 2020-2021, el Comité de Reapertura del Superintendente (SCoRe por sus siglas en inglés) fue formado por medio de una convocatoria de comité formal. El comité se encuentra integrado por representantes de todos los grupos de interés.

Principios a Seguir

Los principios que guiaron al SCoRe fueron para asegurar lo siguiente:

- La seguridad y salvedad de todos los alumnos, el personal y la comunidad.
- Enseñanza y aprendizaje significativo para todos los alumnos y personal.
- Fidelidad en la continuación de operaciones del distrito escolar.

El comité SCoRe tuvo la asignación de desarrollar recomendaciones para los parámetros y los principios de base que se implementarán en base a tres escenarios:

- Las escuelas reinician a tiempo y permanecen abiertas.
- Las escuelas reinician a tiempo y se cierran debido a una segunda ola de casos de COVID-19.
- La apertura es aplazada debido al incremento de casos de COVID-19.

Las recomendaciones para los parámetros y los principios de base fueron alineados con la información proporcionada por el Centro para el Control y la Prevención de Enfermedades (CDC), expertos en salud de Arizona y la orientación del Departamento de Educación de Arizona (ADE).

El comité SCoRe revisó una variedad de recursos durante el desarrollo de sus recomendaciones que incluyen, pero no se limitan a:

- Enfermedad Coronavirus 2019 (Covid 2019) Lista de Acciones para la Reapertura de Distritos, *Hanover Research (Coronavirus Disease 2019 (Covid-19) K-12 District Reopening Checklist)*.
- Árbol de Decisiones para las Escuelas, Centro para el Control y la Prevención de Enfermedades. (*Schools Decision Tree, Centers for Disease Control*)
- Consideraciones para las Escuelas, Centro para el Control y la Prevención de Enfermedades. (*Considerations for Schools, Centers for Disease Control*).
- Protocolos para la Pandemia de Influenza de PVSchools (*PVSchools Pandemic Flu Protocols*)
- El Camino a Seguir para el Regreso a la Escuela, *Opportunity Labs (Return to School Roadmap, Opportunity Labs)*.
- Lineamientos para el Regreso al Lugar de Trabajo, Gust Rosenfeld (*Guidance on Return to the Workplace, Gust Rosenfeld*).
- El Camino a Seguir para la Reapertura de Escuelas, Departamento de Educación de Arizona (*Roadmap for Reopening Schools, Arizona Department of Education*).
- Protocolos para la Reapertura, Udall Shumway (*Protocols for Reopening, Udall Shumway*).

Miembros de SCoRe:

Facilitador - **Mitch von Gnechten, Ed.D.**
Director de Servicios Estudiantiles Nivel Secundaria

Lori Berman
Padre de Familia - Miembro del Consejo Unido de Padres (UPC)

Kea Carota
Padre de Familia - Miembro del Consejo Unido de Padres (UPC)

Susan Chubrich-Seep
Maestra - Bachillerato Horizon - Miembro del PVEA

Michelle Courtright
Presidenta de PVSEA

Brandon George
Director de Transporte - COA

Lora Herbein
Directora de Servicios Estudiantiles Nivel Primaria - COA

Leah Knaeble
Presidenta de PVEA

Melissa Molzhon
Directora - Bachillerato North Canyon - PVP

Melissa Schwartz
Padre de Familia - Miembro del Consejo Unido de Padres (UPC)

Jessica Wani
Presidenta del Consejo Unido de Padres (UPC)

Shawn Webster
Personal de Apoyo - Bachillerato Shadow Mountain - PVSEA

Jerry Withers
Director - Escuela Primaria Campo Bello - PVP

Salud y Bienestar

Cubre bocas de Tela

- Todas las personas, incluyendo pero no limitado a, personal escolar, alumnos, proveedores, visitantes y voluntarios deberán llevar puesto un cubrebocas de tela al encontrarse en cualquier propiedad del distrito escolar o durante cualquier evento, ya sea dentro o fuera de los edificios, dentro de un vehículo del distrito, incluyendo los autobuses escolares y/o vehículos rentados por el distrito.
- Los cubrebocas de tela deben cubrir completamente la nariz y boca de la persona y ajustarse cómodamente pero sin apertura a los lados de la cara o la barbilla. Los cubrebocas de tela deben de ser de un material sólido y de dos capas de algodón o también puede ser una mascarilla quirúrgica. Esta debe permanecer fija sin necesidad de sostenerla con la mano y no debe tener agujeros o válvulas, deben lavarse regularmente en casa o tirar las que son desechables de manera apropiada.
- El uso del cubrebocas de tela no reemplaza la necesidad de lavarse frecuentemente las manos, cubrirse la tos o los estornudos o practicar distanciamiento físico de 6 pies de distancia, en la manera de lo posible.
- Los alumnos pueden quitarse el cubrebocas durante ciertos momentos específicos determinados por el equipo del personal administrativo de la escuela, que llamaremos “descansos del cubrebocas”, incluyendo pero no limitado a, tiempos activos para comer o beber y en momentos de actividad o ejercicio vigoroso. El tiempo del recreo en la primaria no es considerado tiempo de actividad vigorosa. Los “descansos del cubrebocas” va a requerir distanciamiento físico adecuado de los demás durante el tiempo que el cubrebocas es removido de la cara (de acuerdo a lo recomendado por el Departamento de Salud Pública de Maricopa).
- El cubrebocas no debe ser usado por alumnos con un padecimiento de salud y se debe contar con documentación médica que establezca que el alumno no puede usar un cubrebocas de manera segura. Estos alumnos serán evaluados de manera individual para determinar si hay adaptaciones adicionales que podamos hacer para ellos y los demás con la mayor protección posible.
- Los alumnos que se rehúsen a cumplir con los protocolos de seguridad adoptados para el aprendizaje en persona serán asignados a un programa de aprendizaje en línea de acuerdo con A.R.S 15-841(F) de la ley.

Higiene de Manos

- Se promoverá el constante lavado/limpieza de manos a intervalos regulares durante el día, tanto con agua y jabón como con desinfectante de manos. Las instrucciones para el lavado de manos incluyen:
- Utilizar agua y jabón frotando por 20 segundos y enjuagar.
- Utilizar toallas de papel para secar las manos, cerrar las llaves del agua, abrir puertas y después desecharlas de manera segura.
- Utilizar desinfectante de manos con alcohol.
- Se instalarán lavamanos adicionales en todas las escuelas primarias y secundarias.
- Se instalarán estaciones con desinfectante de manos en los vestíbulos y entradas principales a planteles.

Planteles Escolares y Salones de Clases

- Cuando sea posible, los lugares asignados serán acomodados de manera que mantengan un distanciamiento social. Los pupitres se colocarán en la misma dirección en lugar de por grupos o los alumnos se sentarán en solo un lado de las mesas con una distancia entre ellos.
- Las pertenencias de cada alumno permanecerán separadas de las de los demás dentro de contenedores, cubículos u otras áreas identificadas con su nombre.
- Los lugares asignados en el salón de clases serán implementados de manera que faciliten el determinar el contagio por seguimiento de contacto.
- Cuando sea posible, el distanciamiento social se mantendrá en las áreas abiertas como pasillos, escaleras, gimnasios y áreas de juegos.

- Se promoverá que los alumnos traigan su propia botella para el agua para minimizar el uso y contacto de los bebederos. Se están colocando en cada plantel estaciones para rellenar las botellas.
- Para limitar la exposición con otros alumnos y personal escolar, los recesos serán separados por nivel escolar.
- Se colocarán letreros en todos los salones y áreas comunes explicando las prácticas de higiene para prevenir el contagio.
- Cuando sea posible, se harán ajustes a las rutinas para dejar y recoger alumnos para facilitar el distanciamiento social. El personal escolar guiará a los alumnos más pequeños desde y hacia el edificio. Se les pedirá a las familias que permanezcan en sus automóviles o que esperen afuera.

Pruebas de Detección

- Los alumnos deberán permanecer en casa si se sienten enfermos o si presentan síntomas similares a los de COVID-19.
- Los padres y tutores legales deberán evaluar la salud de sus hijos diariamente antes de enviarlos a la escuela o parada de autobús. Vean a continuación la lista de revisión de salud.
- Al inicio de cada día conforme los alumnos entran al salón, los maestros realizarán una revisión informal para detectar síntomas similares a los de COVID-19. Si el maestro tiene alguna preocupación contactará a la enfermera escolar antes de enviar al alumno a la enfermería.
- A los alumnos se les recordarán los aspectos de higiene respiratoria que incluyen:
 - Evitar tocar los ojos, nariz y boca.
 - Cubrirse la boca al toser.
 - Cubrirse la nariz al estornudar y tirar los pañuelos desechables de manera segura.



Lista de Revisión de la Salud para Realizar en Casa

Todos debemos trabajar juntos en lograr que nuestro plantel sea un lugar lo más seguro posible para los alumnos, maestros y personal escolar. Mientras que *PVSchools* está tomando medidas para reducir el riesgo de contagio del *COVID-19*, necesitamos que nuestras familias también lo hagan.

1. Tomen la temperatura de su hijo y hagan el chequeo diario de salud observando los síntomas todos los días antes de llevarlo a la escuela.
2. Mantengan a su hijo en casa si muestra cualquiera de los síntomas no relacionados con una condición existente o previamente diagnosticada:

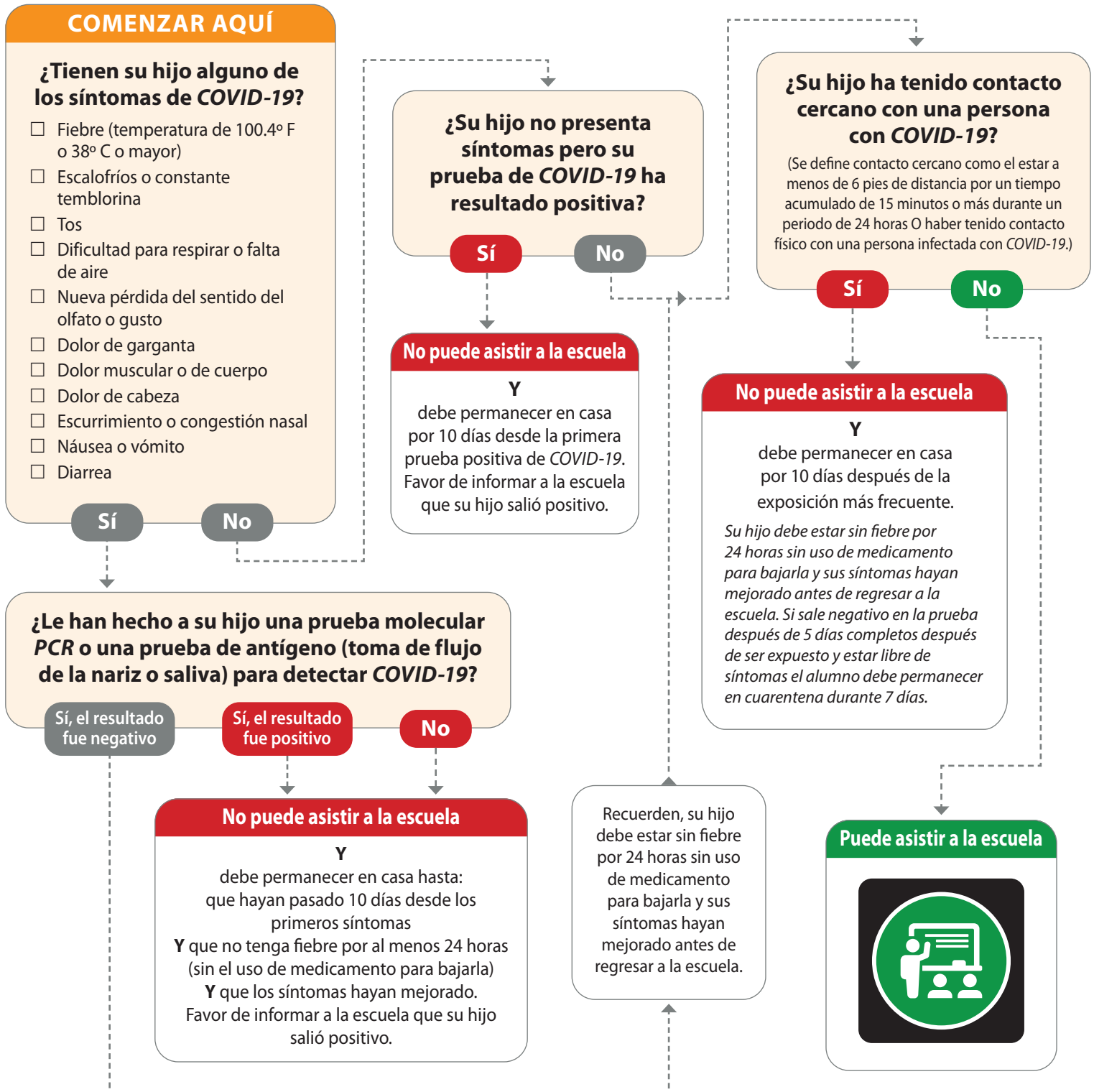
<input type="checkbox"/> Fiebre de 100.4 grados Fahrenheit (38° C) o más	<input type="checkbox"/> Dolor de garganta
<input type="checkbox"/> Escalofríos	<input type="checkbox"/> Dolor del cuerpo o músculos
<input type="checkbox"/> Tos	<input type="checkbox"/> Dolor de cabeza
<input type="checkbox"/> Dificultad para respirar o falta de aire	<input type="checkbox"/> Escurrimiento o congestión nasal
<input type="checkbox"/> Reciente pérdida del sentido del olfato o gusto	<input type="checkbox"/> Náusea o vómito
	<input type="checkbox"/> Diarrea

Asegúrense de leer la Guía del Departamento de Salud Pública del Condado de Maricopa (*MCDPH*) si su hijo está enfermo - www.Maricopa.gov/Coronavirus.

Evaluación de COVID-19

Todos debemos trabajar para hacer que nuestro plantel escolar sea un lugar lo más seguro posible para los alumnos, maestros y demás personal escolar.

Después de completar una evaluación de salud en casa para detectar los síntomas sigan el diagrama a continuación para determinar cuándo o si acaso debe el alumno regresar a la escuela de manera presencial.



Visitantes en los Planteles

- A todos los visitantes y voluntarios se les pedirá que utilicen cubrebocas de tela y que sigan todos los protocolos de seguridad indicados.
- En la medida de lo posible, el acceso al plantel para visitantes externos o voluntarios, salvo por cuestiones de seguridad o salvedad de los alumnos, será limitada.
- Todos los visitantes, padres de familia o tutores legales deberán pasar a la oficina principal y no pasar más allá a menos que sea por motivos de seguridad o salvedad de su hijo.

Limpieza Profunda

- En cada escuela se contratará personal adicional para la limpieza rutinaria de baños y áreas comunes durante el día escolar.
- La calidad de aire se mantendrá por medio de la limpieza de todos los conductos de calefacción, ventilación y aire acondicionado, así como el cambio de filtros de aire de acuerdo a lo programado.

Reporte de Casos Positivos en Alumnos/Personal Escolar

- Si a la escuela se le notifica que un alumno ha salido positivo en su prueba, la enfermera escolar informará a los padres que el alumno debe permanecer aislado y que deben haber pasado 24 horas sin fiebre (sin el uso de medicamentos para reducir la fiebre), haber mejorado en sus síntomas y que hayan pasado 10 días desde el primer día en que el alumno presentó síntomas antes de poder regresar a la escuela.
- La enfermera contactará al *MCDPH* de acuerdo al protocolo de Medidas de Emergencia para Reportar Casos.
- El *MCDPH* puede que dé seguimiento con la familia y la escuela para rastrear casos de contacto y para medidas secundarias.
- Los directores enviarán los mensajes a toda la escuela cuando se tenga un caso positivo en el plantel. Adicionalmente, si un alumno ha tenido contacto cercano a una persona que ha dado positivo, las familias de dichos alumnos recibirán una notificación por separado. El *MCDPH* establece que el contacto cercano es estar a menos de 6 pies de distancia de una persona infectada con el virus de *COVID-19* durante un total acumulativo de 15 minutos o más durante un periodo de 24 horas O que haya tenido contacto físico con una persona infectada de *COVID-19*.
- Los alumnos que hayan tenido contacto cercano a un caso positivo deberán permanecer en cuarentena por 10 días en casa y monitorear los síntomas antes de regresar a la escuela. Si presentan síntomas o si salen positivos en la prueba, deberán aislarse por 10 días en casa y estar libres de fiebre durante 24 horas sin el uso de medicamento y los síntomas deberán haber mejorado antes de poder regresar a la escuela. Si sale negativo en la prueba después de 5 días completos después de ser expuesto y estar libre de síntomas el alumno debe permanecer en cuarentena durante 7 días.
- El Departamento de Instalaciones realizará una limpieza hidrostática de las áreas expuestas.
- Si un empleado ha salido positivo en su prueba, el empleado colaborará con el Departamento de Prestaciones (Recursos Humanos) para seguir los protocolos para determinar cuándo podrá regresar a sus labores y para que el *MCDPH* realice el rastreo de contacto.

Alumnos o Personal Escolar que Presenten Síntomas de COVID en la Escuela

- Si un alumno presenta síntomas de *COVID* en la escuela, se colocarán en un lugar aislado en la enfermería lejos de la población general.
- La enfermera utilizará equipo de protección personal y evaluará al alumno.
- Se contactará a los padres o tutores legales para que vengan a recoger al alumno.
- El alumno debe permanecer aislado en casa durante los siguientes 10 días y estar libre de fiebre durante un periodo de 24 horas después de no necesitar tomar medicamento para bajarla y que sus síntomas hayan mejorado antes de poder regresar a la escuela.
- Se recomienda que le hagan una prueba de *COVID*.
 - Si el resultado sale positivo, el alumno debe permanecer aislado y en casa por 10 días y estar libre de

fiebre durante un periodo de 24 horas después de no necesitar tomar medicamento para bajarla y que sus síntomas hayan mejorado antes de poder regresar a la escuela.

- Si el resultado es negativo, el alumno debe aislarse y estar libre de fiebre por 24 horas sin necesidad de tomar medicamento para bajarla y que sus síntomas mejoren antes de regresar a la escuela.
- Los miembros del personal que presenten síntomas deberán ir directamente a casa y trabajarán con el Departamento de Prestaciones (*benefits*) de Recursos Humanos para seguir los protocolos para el regreso al trabajo y el reporte de rastreo de contacto al *MCDPH*.

Reporte de un Alumno o Personal Escolar que haya tenido Contacto Cercano a una Persona que Salió Positivo en la Prueba (El *MCDPH* establece que el contacto cercano es estar a menos de 6 pies de distancia de una persona infectada con el virus de *COVID-19* durante un total acumulativo de 15 minutos o más durante un periodo de 24 horas O que haya tenido contacto físico con una persona infectada de *COVID-19*.)

- El alumno será colocado en aislamiento en un cuarto de la Enfermería lejos del resto de las personas.
- La enfermera escolar utilizará equipo de protección personal y realizará una evaluación al alumno.
- Se contactará al padre de familia o tutor legal para que vaya a la escuela a recoger al alumno aunque presente o no síntomas.
- El alumno deberá permanecer en cuarentena por 10 días en casa y monitorear los síntomas antes de regresar a la escuela. Si presentan síntomas o si salen positivos en la prueba, deberán aislarse por 10 días en casa y estar libres de fiebre durante 24 horas sin el uso de medicamento y los síntomas deberán haber mejorado antes de poder regresar a la escuela.
- Se recomienda que le hagan una prueba de *COVID*.
 - Si el resultado sale positivo, el alumno debe permanecer aislado y en casa por 10 días y estar libre de fiebre durante un periodo de 24 horas después de no necesitar tomar medicamento para bajarla y que sus síntomas hayan mejorado antes de poder regresar a la escuela.
 - Si el resultado en la prueba sale negativo y ésta fue administrada 5 días completos después de ser expuesto sin tener síntomas, el alumno debe guardar cuarentena 7 días completos.
- Los miembros del personal que presenten síntomas deberán ir directamente a casa y trabajarán con el Departamento de Prestaciones (*benefits*) de Recursos Humanos para seguir los protocolos para el regreso al trabajo y el reporte de rastreo de contacto al *MCDPH*.

Nutrición y Bienestar

- Las entradas y filas para la cafetería estarán marcadas de acuerdo al distanciamiento social.
- Se colocarán escáneres de identificaciones escolares para reducir o eliminar el uso de teclados.
- Cuando sea posible, los procedimientos para el almuerzo se ajustarán para permitir el distanciamiento social, mayor espacio y reducir la interacción, lo cual posiblemente incluya agregar horarios adicionales para el almuerzo en secundaria y bachillerato y horarios escalonados para las escuelas primarias.
- Las escuelas seguirán apegándose a los lineamientos y prácticas que cumplen con las indicaciones de salud pública tales como el manejo y preparación de alimentos, limpieza y desinfección y despachadores de bebidas.

Transporte Escolar

- Los alumnos y personal escolar deberán utilizar cubrebocas de tela en los autobuses.
- Se colocarán letreros de manera visible en la entrada de cada autobús y se le recordará a los alumnos no utilizar el transporte escolar si tienen síntomas.
- Se le pedirá a los alumnos que respeten el distanciamiento social al esperar en la parada, al subirse y al bajarse del autobús.
- Se utilizarán asientos asignados, los hermanos se sentarán juntos y se implementará un concepto de lugares

para sentarse “vecinos” con el objeto de mantener consistencia en los asientos y minimizar el movimiento dentro del autobús.

- Tiempo designado de limpieza durante la ruta para asegurar que los autobuses estén desinfectados dos veces al día.
- Se recomienda que las familias proporcionen el transporte a la escuela para reducir el número de alumnos en cada autobús.

Bienestar Socioemocional

- Se evaluará el bienestar socioemocional de los alumnos al inicio de clases y se proporcionará apoyo adicional a los alumnos que presenten signos de salud mental que sean causa de preocupación incluyendo trauma.
- Las escuelas incorporarán prácticas que sean basadas en información relativa al trauma y el aprendizaje socioemocional como parte de la enseñanza dentro del salón de manera en que sean un apoyo a la equidad y la inclusión y reflejen una actitud responsiva en cuestiones culturales.

Eventos y Excursiones Pedagógicas

- Se suspenderán actividades de grupos grandes tales como las asambleas, los festivales de otoño, los bailes y las ferias del libro hasta previo aviso y se reevaluará regularmente su reanudación. Esto incluye eventos escolares patrocinados por las organizaciones *PTA/PTO*.
- Las excursiones pedagógicas estarán suspendidas hasta previo aviso y se reevaluará regularmente su reanudación. Se explorarán oportunidades para excursiones virtuales.
- La determinación de posible reanudación de programas deportivos se hará en colaboración con la Arizona Interscholastic Association (*AIA*), incluyendo si es posible la asistencia del público debido a las restricciones de grupos numerosos.

Bellas Artes

Arte

- Se minimizará el compartir materiales de arte y se promoverá el no hacerlo. Cualquier material o equipo que sea compartido será desinfectado después de cada uso.
- Los materiales personales para arte de cada alumno permanecerán separados de los demás en su propio contenedor personal.

Música Vocal, Coro, Banda y Orquesta

- Se minimizará el compartir instrumentos y se promoverá el no hacerlo. Cualquier instrumento o equipo que sea compartido será desinfectado después de cada uso.
- No se permitirá compartir las piezas de uso bucal o similares.
- Las cubiertas de instrumentos tales como los de las campanas deberán ser utilizadas para todos los instrumentos de viento incluyendo la flauta dulce.

Teatro y Danza

- No se permitirá compartir maquillaje, vestuario, pelucas, accesorios (props). Los vestuarios y pelucas serán desinfectados después de cada ensayo.
- Los alumnos no van a compartir equipo de amplificación de voz, en la medida de lo posible. Cuando esto no sea posible el equipo será desinfectado después de cada uso.
- Los camerinos, vestidores y áreas de producción serán desinfectados antes y después de cada ensayo.

Formulario para los Padres de Concientización y Descargo de Responsabilidad acerca del COVID-19

Todos debemos trabajar juntos en lograr que nuestro plantel sea un lugar lo más seguro posible para los alumnos, maestros y personal escolar. Mientras que el Distrito Escolar Unificado Paradise Valley está tomando medidas para reducir el riesgo de contagio del COVID-19, necesitamos que nuestras familias también lo hagan.

Se espera que ustedes y sus familias sigan el siguiente reglamento de conducta establecido para COVID-19:

1. Tomaremos la temperatura de mi hijo y haremos el chequeo diario de salud observando los síntomas todos los días antes de llevarlo a la escuela.
2. Mantendremos a mi hijo en casa si muestra cualquiera de los síntomas no relacionados con una condición existente o previamente diagnosticada: (Esta lista puede ser actualizada por autoridades de salud pública en un futuro).
 - Fiebre de 100.4 grados Fahrenheit (38° C) o más
 - Escalofríos
 - Tos
 - Dificultad para respirar
 - Reciente pérdida del sentido del olfato o gusto
 - Dolor de garganta
 - Dolor del cuerpo o músculos
 - Dolor de cabeza
 - Escurrimiento o congestión nasal
 - Náusea o vómito
 - Diarrea
3. Hemos leído los lineamientos del Departamento de Salud Pública del Condado de Maricopa adjunto a este formulario sobre qué hacer si nuestro hijo se enferma. [Lineamientos](#)
4. Entendemos que mi hijo será enviado a casa si presenta cualquiera de estos síntomas en la escuela que no estén relacionados con un padecimiento previamente diagnosticado. Estamos de acuerdo en que deberemos recoger a nuestro hijo dentro de la siguiente hora después de haber sido notificados por la escuela.
5. Entendemos que estos estrictos lineamientos de salud para mantener a los niños en casa pueden ocasionar que el alumno permanezca fuera de la escuela por más tiempo que en años pasados y haremos planes para estos casos.
6. Entendemos que debido a los protocolos establecidos por el distrito escolar mi hijo va a necesitar llevar puesto un cubrebocas durante el día.
7. Entendemos que la escuela exigirá que mi hijo guarde distanciamiento social y se lave las manos y/o utilice desinfectante para manos, de acuerdo a los protocolos establecidos por el distrito escolar.
8. Entiendo que el distrito escolar seguirá los protocolos del Departamento de Salud Pública del Condado de Maricopa para reportar los casos de COVID-19 en la escuela.
9. Informaremos a la enfermera escolar si a mi hijo se le confirmó tener un resultado positivo de COVID-19.

Yo, _____, certifico que he leído, entendido y acepto cumplir con lo establecido en este documento. .
(Nombre del padre de familia o tutor legal)

Firma del padre de familia
o tutor legal: _____

Nombre del alumno: _____

Fecha: _____



10 cosas que pueden hacer para prepararse para el regreso a la escuela

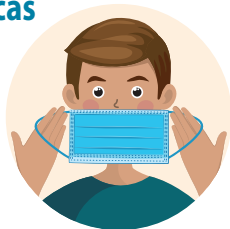
1 Practicar buena higiene

Enséñele a su hijo a lavarse bien las manos asegurándose de lavarse la parte de arriba y abajo de las manos y entre los dedos mientras cantan la canción del abecedario o cuentan hasta el 20.



2 Practicar a usar el cubrebocas

Su hijo va a tener que usar un cubrebocas mientras esté en la escuela, incluyendo cuando se encuentre en el autobús escolar y a la hora de la entrada y salida de la escuela. Enséñele a no tocarse la parte del interior del cubrebocas cuando lo usen y cuando se lo retiren.



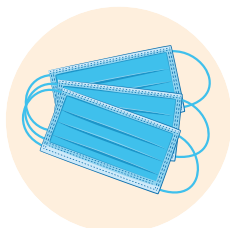
3 Practicar el mantener 6 pies de distancia

Medir la distancia en el piso para que tengan una manera de visualizarlo. Pueden colocar temporalmente hojas de papel en el piso.



4 Tengan un abastecimiento de cubrebocas

Cuando sea posible, los cubrebocas deben usarse solo una sola vez antes de lavarlos o tirarlos si son desechables. Consideren hacer o comprar varios cubrebocas para que tengan suficientes entre lavadas.



5 Compren un termómetro

Cada mañana, tomen la temperatura de su hijo y hagan un examen de salud antes de salir para la escuela. Si no se siente bien o muestran algún síntoma de COVID, es necesario que permanezcan en casa por 10 días u obtengan un resultado negativo en una prueba de COVID y sin haber estado expuestos.



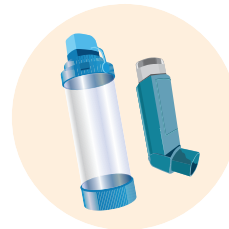
6 Vacunas o exámenes médicos al corriente

Para regresar a la escuela es necesario que tengan actualizadas las vacunas y probablemente también sean necesarias para participar en actividades deportivas. Las consultas de cuidado general de salud son importantes para la salud del niño. También pueden recibir las vacunas necesarias en el Departamento de Salud Pública de su localidad.



7 Consideren alternativas de medicamento en aerosol

Durante el día escolar se requiere el uso de inhaladores con difusor. Los tratamientos con nebulizador no se proporcionarán durante el día. Hablen con la enfermera para actualizar su Plan de Acción del Asma.



8 Adquieran una botella para el agua que sea reutilizable

Hablen con su hijo acerca de no compartir su botella con otros. Las botellas y las tapas deben lavarse diariamente con agua tibia y jabón, enjuagarlas bien y dejar boca abajo para que se sequen bien o ponerlas en la lavadora de trastes.



9 Verificar y actualizar las personas de contacto en casos de emergencia

Si su hijo muestra algunos de los síntomas parecidos al COVID, se les colocará en un salón aislado y se notificará a los padres para que vengán a recogerlos inmediatamente. Por favor asegúrense de que podamos contactar a alguien en cualquier momento.



10 Manténganse informados con recursos confiables

Obtengan información actualizada acerca del COVID-19 por medio de recursos confiables como el Departamento de Control de Enfermedades (CDC), el Departamento de Servicios de Salud de Arizona, el Departamento de Salud Pública del Condado de Maricopa y de la página web del distrito escolar PVSchools en pvschools.net/reopening.

